



Vefsn kommune

- et steg foran

KOMMUNEPLANENS LANGSIKTIGE SAMFUNNSDEL 2009 - 2019



Visjon:

Vefsn - *et steg foran*

*”Det viktigste med en plan er
det som skjer før og etter at den
er vedtatt – størrelsen er
uvesentlig”*

Vedtatt av kommunestyret 25.03.2009

Tillegg kst.11.11.2009 (Arealpolitiske retningslinjer)



INNHold

Kommunens visjon.....forside	Langsiktige mål for tjenesteområdet
Innledning.....sd. 2	omsorg med kommentarer.....sd. 11
Fra visjon til virksomhetsplanlegging..sd. 3	Hovedsatsingsområdene.....sd. 12
Kommunens plansystem – retningslinjer for planleggingen.....sd. 4	Mål for hovedsatsingsområdet helse/ omsorg.....sd. 12
Arealpolitiske retningslinjer.....sd. 5	
Kommuneplanens forskjellige deler....sd. 7	Mål for hovedsatsingsområdet oppvekst (0-19 år).....sd. 13
Oversikt/definisjon av planer som benyttes i kommunen.....sd. 7	Mål for hovedsatsingsområdet næringsutvikling.....sd. 14
Kommunens tjenesteområder.....sd. 8	Gjennomgående tema.....sd. 15
Langsiktige mål for tjenesteområdet samfunnsutvikling med kommentarer.sd. 8	
Langsiktige mål for tjenesteområdet oppvekst med kommentarer.....sd. 10	

Innledning

Kommuneplanens samfunnsdel for 2009 – 2012 er basert på kommunestyrets vedtak om planstrategi for valgperioden vedtatt 30.01.08.

I planens langsiktige del (dette dokumentet) framkommer målhierarkier for tjenesteområdene i henhold til kommunens organisasjonsplan. Disse er :

- tjenesteområdet omsorg
- tjenesteområdet oppvekst
- tjenesteområdet samfunnsutvikling

I planen framkommer målhierarkier for de vedtatte hovedsatsingsområdene for valgperioden som er:

- helse/omsorg
- oppvekst (0-19 år)
- næringsutvikling

Hovedsatsingsområdene er videreført fra forrige valgperiode, men er smalnet noe inn med reviderte mål. For hvert hovedsatsingsområde er det utredet en egen kommunedelplan som del av kommuneplanens kortsiktige del (økonomiplanen/kommuneplanens handlingsdel).

Retningslinjer for kommunens plansystem er revidert og tydeliggjort med bestemmelser om ivaretagelse av folkehelseperspektivet i samfunnsplanleggingen.

Arealpolitiske retningslinjer som er retningsgivende for kommunens arealplanlegging, er nå innarbeidet i kommuneplanens samfunnsdel slik at det nå er en tydelig sammenheng mellom kommuneplanens samfunnsdel og arealdel.

I planen er det inntatt 4 gjennomgående temaområder. Et gjennomgående tema er et område alle ledd i organisasjonen skal vie oppmerksomhet i sin daglige drift simpelthen fordi områdene berører hele kommuneorganisasjonens brukerrettede arbeid. Gjennomgående tema er:

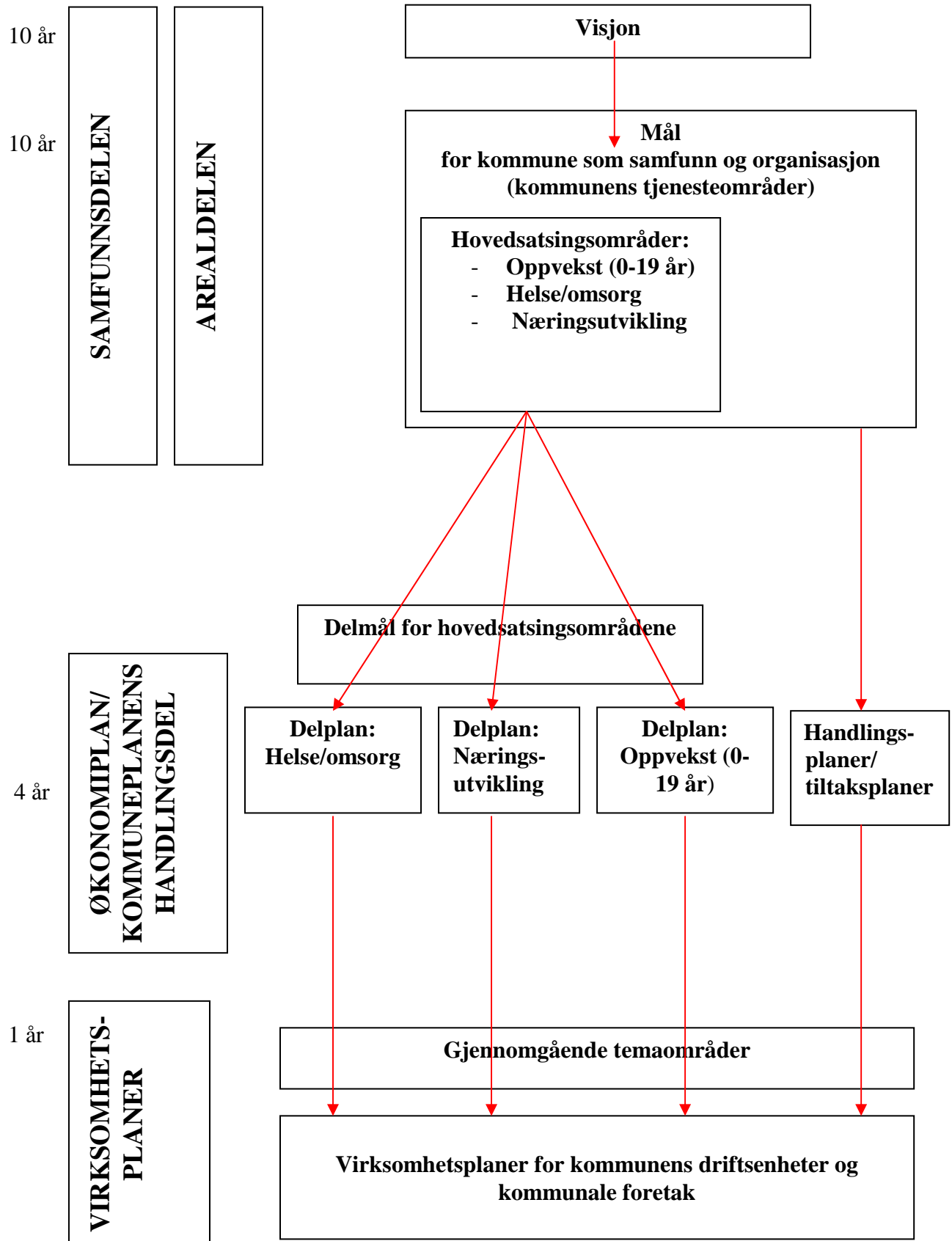
- IKT
- klima
- folkehelse
- rekruttering/kompetanse

Som tidligere er det lagt vekt på at planen skal være kort og fortrinnsvis begrenses til lovpålagt innhold.

Fra visjon til virksomhetsplanlegging; sammenhengen mellom de forskjellige planene

Det er en sammenheng mellom kommunens visjon, vedtatte mål for tjenesteområdene og hovedsatsingsområdene, temaområdene og driftsenhetenes daglige brukerrettede virksomheter. Denne sammenhengen skal synliggjøres i driftsenhetenes virksomhetsplanlegging. Nedenforstående skisse viser denne sammenhengen:

Tidsperspektiv/type plan:



For nærmere lesning om de typer planer som brukes i kommunen se oversikten på sd. 6.

KOMMUNENS PLANSYSTEM:

Mål

Vefsn kommune skal ha et ensartet og integrert plansystem forankret i kommuneplanen. All kommunal planlegging skal fokusere på de mål og retningslinjer som er fastsatt i kommuneplanen.

Retningslinjer for planleggingen:

Planstrategi som utgangspunkt for planarbeidet:

Sak om planstrategi (hvilke deler av kommuneplanen skal videreføres, revideres eller utgå) for valgperioden fremmes kommunestyret snarest mulig etter at nytt kommunestyre er konstituert. I saken vurderes samtidig hvorvidt andre planer (fagplaner og/eller temaplaner) skal videreføres, revideres eller utgå.

Revisjon og utredning av kommuneplanens langsiktige del (samfunnsdelen)

1. Revisjon av kommuneplanens samfunnsdel skjer i første år av valgperioden
2. Hver revisjon starter med at kommunestyret i et eget prosessarbeid revurderer og fastsetter kommuneplanens hovedsatsingsområder.
3. Politiske arbeidsgrupper revurderer/utformer målhierarkier for tjenesteområdene og for de fastsatte hovedsatsingsområdene.
4. Som del av kommuneplanens samfunnsdel utredes kommunedelplaner til hvert vedtatte hovedsatsingsområde. Planene skal forankres i vedtatte målsettinger
5. Kommunedelplanene utredes i et tverrsektorielt perspektiv av politiske arbeidsgrupper oppnevnt av kommunestyret. Delplanene utredes for et 4 års perspektiv. Tiltaksdelen rulleres hvert annet år i egen sak til kommunestyret.
6. Kommunedelplanene skal utformes etter en ensartet felles mal . Malen skal minst omfatte følgende deler: mål, tiltak, handlingsplan (prioritering av tiltak) og resultatvurdering.
7. Fastsatte mål i samfunnsdelen skal være utgangspunktet for enhetenes arbeid og virksomhetsplanlegging

Behandling av kommuneplanens kortsiktige del (økonomiplanen/kommuneplanens handlingsdel)

1. Økonomiplanen og kommuneplanens handlingsdel er identiske og betegnes økonomiplanen/kommuneplanens handlingsdel.
2. Kommunedelplanene og andre vedtatte handlingsplaner/tiltaksplaner utgjør grunnlagsmateriale for den årlige behandlingen av økonomiplanen/ kommuneplanens handlingsdel.
3. Resultatvurdering av den enkelte kommunedelplan og vedtatte handlingsplaner/tiltaksplaner framlegges for kommunestyret snarest mulig etter hvert nytt år. Samtidig gjøres det en politisk prioritering/fremskriving av kommunedelplanenes handlingsprogram, som danner grunnlaget for arbeidet med økonomiplanen/kommuneplanens handlingsdel.

Folkehelseperspektivet

1. Enhver ny og/eller revidert plan skal før politisk behandling forelegges kommunens folkehelsekoordinator såfremt denne ikke har vært involvert under planleggingen.
2. Uttalelse fra folkehelseinstansen skal følge planen under behandlingen.

AREALPOLITISKE RETNINGSLINJER

- 1.** All arealplanlegging i Vefsn skal ha fokus på næringsutvikling, befolkningens helse og oppvekstforhold, klima og miljø. Arealplanleggingen skal legge til rette for og stimulere til fysisk aktivitet og utfoldelse. Vedtatt energistrategi for Vefsn kommune skal legges til grunn for all arealplanlegging.
- 2.** Kommunen skal gjennom helhetlig arealplanlegging bidra til *bolyst*. Kvalitative og varierte lokalsamfunn/ bomiljøer skal demme opp for utflytting av kompetanse, ressurser og talenter samt bidra til tilflytting.
- 3.** Det skal utarbeides kommunale standarder / areal- og funksjonskrav - som sammen med lokal planveileder i hht Planstandard for Nordland - skal legges til grunn for all privat og kommunal planlegging samt enkeltsaksbehandling.
- 4.** Arealinteresser lokalt skal dokumenteres og gjøres tilgjengelige i digitale kart. Kommunen har et særlig ansvar for å ivareta svake gruppers interesser. Aktuelle kommunale enheter får ansvar for utarbeidelse og ajourføring.
- 5.** I all planlegging skal det gjøres rede for hvordan ulike konsekvenser er vurdert og ivaretatt i planforslaget. Ovennevnte skal fremgå tydelig i plandokumentene, og kommunen må her utvise en bevisst holdning. Avbøtende tiltak skal være synliggjort.
- 6.** Ungdomsrådet, elderrådet, rådet for funksjonshemmede, folkehelsekoordinator, samfunnsmedisinsk ansvarlig, Mosjøen og Omegn Næringssselskap samt rådmannen skal varsles ved oppstart av enhver areal-plan. Disse avklarer evt. andre det er viktig å informere og trekke aktivt med i prosess. Medvirkning skal være synliggjort i plandokumentene.
- 7.** Barn og ungdom sine interesser skal ivaretas av en egen representant som følger enhver planprosess.
- 8.** Prinsipper for universell utforming og tilgjengelighet for alle skal benyttes ved planlegging og prosjektering av offentlige og publikumsrettede bygg, tilrettelagte uteområder, adkomsten til transportmidler samt enkelte friluftsområder og deler av bebyggelsen.
- 9.** Estetiske hensyn skal være vektlagt og dokumentert i all planlegging og utbygging. Det skal fremgå av en hver plan og enkeltsak hvordan denne forholder seg til eksisterende landskap. Kontraster/brudd skal synliggjøres og begrunnes.
- 10.** Til grunn for detaljert planarbeidet, spesielt fortetting, bør en analyse og vurdering av det bygde miljø foreligge. Trafikksikkerhet, barns lekemuligheter og strøkets karakter skal ivaretas.
- 11.** Det må ved all planlegging sikres grøntdrag og snarveger, samt areal for fremtidig kollektivtilbud i kommunen. Arealplanene skal vise sammenhengende gang- og sykkelveger mellom der folk bor, handler, arbeider, går på skole og utøver fritidsaktiviteter. Parkeringsløsning for syklende må sikres gjennom plan.
- 12.** Mosjøen skal utvikles konsentrert med en klar avgrensning mot kulturlandskapet og neste bygd. Utflytende og dårlig definerte randsoner bør unngås. Det skal avsettes areal til naturlige buffersoner mellom landbruksområder og bolig-områder.
- 13.** Mosjøen skal være en åpen og levende by. I sentrum skal man bevare og videreutvikle etablerte strukturer, varierte sentrumsfunksjoner og boenheter. Arkitektonisk skal det være et sterkt fokus på tre som byggemateriale. Stedsanalyser skal legges til grunn for en helhetlig planlegging av byen, og arealplaner må sette krav til arkitekt-kompetanse for tiltak i definerte områder, i særdeleshet i områder øremerket for byutvikling. Bykjernen skal være et attraktivt, tilgjengelig og trygt sentrum for alle. Sentrumsnære næringsarealer og forretningslokaler i 1.etg skal ivaretas og ikke tillates omregulert til bolig. Det skal legges til rette for en nærings-utvikling som sikrer et livskraftig og levende sentrum.
- 14.** 25 % av boligbyggingen i Vefsn skal skje utenfor Mosjøen Sentrum, gjennom en samlet utbygging av flere boliger og aktiviteter i relativt sentrumsnære områder.
- 15.** Kommunens arealplaner skal skille mellom tung og lett næring. I områder for "lett næring" skal nyetableringer ikke bidra til ulemper, ev risiko for omkringliggende bomiljø. Sumvirkningen av eksisterende og nye miljøfaktorer skal vurderes.
- 16.** I områder med landbruk bør forvaltning av arealressursene være miljøforsvarlig og ta vare på areal og kulturlandskap som grunnlag for liv, helse og trivsel for mennesker, dyr og planter. Arealressursene bør kunne tas i bruk for å trygge bosetting og arbeid. Spredt boligbygging i distriktene tillates slik at de levende bygdene opprettholdes.

17. Bygninger, herunder våningshus/ kårbolig, eller annet areal i et tunområde skal ikke fradeles dersom bygningen er nødvendig for driften, eller dersom fradeling kan føre til drifts- eller miljømessige ulemper for landbruket i området. Arealressursene og bygninger skal forvaltes på en bærekraftig måte med tanke for fremtidige generasjoners behov.

18. Alternative utbyggingsområder skal vurderes der dyrket/dyrkningsbar jord og produktiv skog foreslås omdisponert til andre formål. Potensialet for fortetting og gjenbruk av gamle utbyggingsområder må være dokumentert utnyttet før viktige jordvern hensyn kan fravikes.

19. Nødvendige bygg, skogsveger og skogstue til eget bruk i forbindelse med aktiv gårdsdrift er tillatt i alle LNF-sonene. Tiltak i utmark i forbindelse med inntektsgivende aktiviteter som jakt, fiske og naturbasert reiseliv kan tillates. Det skal ikke legges hindringer for utøvelse av tradisjonelle næringer.

20. Det skal kunne utøves friluftsliv i tilnærmet hele kommunen. Områder i umiddelbar nærhet til boligbebyggelse har stor verdi som rekreasjonsområde, og tilgangen til slike nærturområder skal sikres gjennom plan. Boliger

og fritidshus skal ikke lokaliseres i nærhet av vann og vassdrag. Fritidshus skal oppføres i hht egen reguleringsplan eller i LNF-områder for spredt utbygging.

21. Ved arealplanlegging i kystsonen skal arealer for nærings- og havneutvikling, samt ferdselen til sjøs sikres. Det skal ved all planlegging her være fokus på tiltak for å redusere riksvegens og jernbanens barrierenvirkning langs fjorden.

22. Dersom kommunen gjennom plan finner å kunne legge til rette for bruk i strandsonen skal det stilles krav som sikrer allmennhetens tilgang og ferdsel, god landskapstilpasning og god byggeskikk.

23. De ville stammene av laks, sjøørret og røye må sikres i arealforvaltningen. Forvaltning av mulighetene som opprettelsen av nasjonalparker og vern av vassdrag gir, skal skje gjennom egne arealplaner.

24. Kommuneplanens arealdel er ikke til hinder for at det kan søkes om å etablere mini- og mikrokraftverk der det måtte ønskes. Arealer til dette formålet skal avklares ved neste revisjon av kommuneplanens arealdel.

Kommuneplanens forskjellige deler:

Kortsiktig del (4 års perspektiv)	Langsiktig del (10-12 års perspektiv)	
Kommunedelplaner for hovedsatsingsområder* (Tiltaks- og handlingsplaner)		
Økonomiplanen/kommuneplanens handlingsdel **	Samfunnsdelen*	Arealdelen**
*Utredes etter fastsatt mal og revideres annet hvert år, dog med årlig resultatvurdering. **Utredes årlig og baseres på kommunedelplanenes handlingsplaner.	*Hovedrevisjon hvert fjerde år, første år av ny valgperiode. Starter med kommunestyrets behandling av planstrategi for valgperioden **Inkluderer delplaner	

Oversikt og definisjoner av de forskjellige typer planer som nyttes i kommunen:

Kommuneplanens deler:

Planstrategi

Består av en sak som fremmes kommunestyret snarest mulig i hver ny valgperiode. Skal inneholde en vurdering om hvilke av kommuneplanens deler som skal videreføres inn i den nye valgperioden, utgå eller revideres.

Kommuneplanens langsiktige samfunnsdel:

Utredes for 10 års perspektiv med revisjon hvert 4. år (første år av hver valgperiode). Skal inneholde mål for tjenesteområder, mål for vedtatte satsingsområder, retningslinjer for planlegging i kommunen og oversikt over planer som nyttes i kommunen. Hjemlet i plan- og bygningslovens § 20-1.

Kommuneplanens arealdel:

Langsiktig del, utredes for 10 års perspektiv. Revisjon vurderes hvert 4 år i sak om planstrategi tidligst mulig i ny valgperiode. Kan også inneholde delplaner/områdeplaner for begrensede områder i kommunen. Hjemlet i plan- og bygningslovens § 20-1.

Økonomiplanen/kommuneplanens handlingsdel:

Kommuneplanens kortsiktige del. Utredes for et 4 års perspektiv med årlig revisjon. Er identisk med økonomiplanen. Hjemlet i plan- og bygningslovens § 20-1 og kommunelovens kapittel 8.

Kommunedelplan for satsingsområder:

Del av kommuneplanens kortsiktige del. Utredes for vedtatte satsingsområder etter fastsatt mal for et 4 års perspektiv. Planenes handlingsplaner vurderes årlig i sammenheng med handlingsprogrammet. Hjemlet i plan- og bygningslovens § 20-1.

Andre planer:

Handlingsplaner/tiltaksplaner:

Dette kan være fagplaner som utredes for begrensede fagområder innen kommunens ansvarsområder og det kan være temaplaner som berører flere fagområder eller hele kommunen.

Hjemles i lokal politisk beslutning. Utredes etter samme mal som kommunedelplan for 4 års perspektiver og resultatorienteres som kommunedelplanene for satsingsområder.

Planenes handlingsdel vurderes årlig i sammenheng med utredning av økonomiplanen/kommuneplanens handlingsdel.

Virksomhetsplaner:

Administrative planer for driftsenhetene som utredes etter mal fastsatt av rådmannen. Skal særlig forankres i mål fastsatt i kommuneplanens langsiktige samfunnsdel, temaplaner og/eller fagplaner. Enhetenes arbeid i forhold til temaområdene skal framkomme i virksomhetsplanene.

KOMMUNENS TJENESTEOMRÅDER OG MÅL FOR DISSE:

Kommunen har organisert sine virksomheter i tre tjenesteområder. Disse er:

- OPPVEKST
- OMSORG
- SAMFUNNSUTVIKLING

Langsiktige mål tjenesteområdet samfunnsutvikling:

Hovedmål

Vefsn skal være en attraktiv kommune som bygger, utvikler og kommuniserer ut en profil og en identitet som:

- appellerer til ungdom og unge talenter
- legger til rette for etableringer innen kreative og nyskapende næringer
- stimulerer eksisterende næringsliv til videre utvikling.

Delmål 1: Næringsarealer/stimuleringstiltak

I Vefsn kommune skal det til enhver tid være attraktive næringsarealer tilgjengelig for alle typer næring. Kommunen skal støtte næringslivet med aktive stimuleringstiltak og det er et mål å ta hele kommunen i bruk

Delmål 2: Kommunikasjonsknutepunkt

Vefsn skal videreutvikles som kommunikasjonsknutepunkt i regionen

Delmål 3: Infrastruktur og bygninger

Vefsn kommune skal drive og videreutvikle infrastruktur og bygninger på en slik måte at investert kapital ikke forringes.

Delmål 4: By- og stedsutvikling

Vefsn kommune skal legge til rette for en by- og stedsutvikling som har som mål at:

- Mosjøen videreutvikles som trehovedstaden i Nord Norge
- Det skapes trygge lokalsamfunn hvor livskvalitet, helse og universell utforming vektlegges

Delmål 5: Ungdom i etablererfasen

Vefsn skal være en foretrukket kommune for ungdom i etableringsfasen gjennom fokus på utvikling av:

- Utdanningstilbud
- Kompetansearbeidsplasser
- Kultur og fritidstilbud
- Attraktive botilbud

Kommentarer til hovedmålet:

De byer og regioner som fremstår som dagens og fremtidens vinnere i kampen om etableringer og de unge talenter preges av kreativitet, innovasjon og nyskapende virksomhet. Som en forutsetning for et

slikt miljø ligger toleranse, aksept, støtte til talenter og vinnere – fravær av skadefryd overfor de som satser og ikke lykkes – fravær av misunnelse og med trygghet til å sette seg høye mål og strebe etter dem. Og samtidig som kommunen preges av innovasjon og kreativitet, skal den også videreføre

sin forankring i den lokale og regionale tradisjon og kulturhistorie.

Kommentarer til delmål 1:

Vefsn kommune skal ta et hovedansvar for at det til enhver tid er nok planavklarte og utbyggingsklare næringsarealer både for ”tung” og ”lett” næring. Det skal legges til rette for at både private og kommunale aktører kan planlegge og bygge ut nye næringsarealer. Det skal ikke legges til rette for omregulering fra næring til bolig, slik at tilgangen til sentrumsnære næringsarealer blir redusert. Å ta hele kommunen i bruk tilsier et sterkt fokus på Vefsn som jord- og skogbrukskommune, med de muligheter som er tilstede for utvikling innen jord-, skog- og utmarksnæringer. Dette forutsetter utradisjonelle og nytenkende tilnærminger til virksomhet innen disse næringer.

Kommentarer til delmål 2:

Det skal legges til rette for en effektiv håndtering av varer og gods fra en terminal som betjener både veg-, bane- og sjøverts trafikk. Det skal arbeides for å få etablert en større regional flyplass til erstatning for dagens småflyplasser i Sandnessjøen, Mosjøen og Mo i Rana. Det skal være en prioritert oppgave at hovedveger, jernbane og havner utbygges og oppgraderes til en tilfredsstillende standard.

Kommentarer til delmål 3:

Det er en målsetning at kommunens bevilgninger til vedlikehold av bygninger og infrastruktur fordobles i planperioden. Parallelt skal det arbeides for at statlige myndigheter gir kommunene økonomiske

rammevilkår som er nødvendige de kommunale forpliktelser for bygninger og infrastruktur.

Kommentarer til delmål 4:

Mosjøen skal være en åpen og levende by. I sentrum skal man bevare og videreutvikle etablerte strukturer og varierte sentrumsfunksjoner. Arkitektonisk skal det være et sterkt fokus på tre som byggemateriale. Fokus på ”trebyen Mosjøen” innebærer at Senter for byggfag og bygningsvern vil være en viktig brikke for å lykkes. Stedsanalyse Mosjøen fra juni 2004 skal legges til grunn for en helhetlig planlegging av byen, og kommunen må gi føringer i arealplanene som innebærer at det skal settes krav til arkitektkompetanse for de som skal planlegge tiltak i definerte områder, og i særdeleshet i områder øremerket for byutvikling. Ved tilrettelegging for næringsutvikling må det skilles mellom ”lette” og ”tunge” næringer. Det skal legges til rette for en næringsutvikling som sikrer et levende og livskraftig sentrum.

Kommentarer til delmål 5:

For å legge til rette for ungdom må det tas utgangspunkt i hva ungdom etterspør. En viktig forutsetning er utvikling av gode og varierte tilbud innen utdanning, kultur og fritid. Vi må forsterke vår satsning på de områder vi er gode – kultur – idrett – friluftsliv – og dette må avspeiles i valg av retninger for satsning på å få etablert høgskoletilbud. Realisering av bedre kommunikasjoner gjennom en større flyplass vil i denne sammenheng ha avgjørende betydning. Det må fra det offentliges side legges til rette for at det etableres botilbud tilpasset ungdommens behov og preferanser både hva angår pris og beliggenhet.

Langsiktige mål for tjenesteområdet oppvekst:

Hovedmål

Det skal være god faglig kvalitet i lek, læring, utvikling og aktivitet i et inkluderende og mangfoldig lokalsamfunn for alle barn og unge i Vefsn kommune.

Delmål 1: Oppvekstsentrene som arena for læring

Kommunens oppvekstsentre skal være arenaer for lek og læring med god kvalitet i utvikling av grunnleggende ferdigheter. Barn og unge skal møte varierte og effektive pedagogiske læringsformer i tidsriktige lokaler tilpasset en fleksibel organisering av lek og læring. Tilpasset opplæring og tidlig innsats skal stå sentralt i opplæringen. Oppvekstsenteret skal bidra til barn og unges, samt foreldres medvirkning, medbestemmelse og medansvar.

Delmål 2: Kompetanseutvikling i oppvekstsentrene

Vefsn kommune skal legge til rette for kompetanseutvikling slik at oppvekstsentrene til enhver tid har den nødvendige kompetansen som sikrer våre barn og unge en positiv utvikling i tråd med lokale planer og sentrale føringer. Oppvekstsentrene skal være lærende organisasjoner blant annet gjennom bruk av ulike metoder som fremmer samarbeid, læring og utvikling i personalet.

Delmål 3: Oppvekstsentrene som nærmiljøsentre

De kommunale oppvekstsentrene skal være nærmiljøsentre som er tilgjengelige og tilrettelagt for alle grupper av befolkningen til ulike tider av døgnet.

Kommentarer til delmål 1:

Med begrepet grunnleggende ferdigheter menes grunnleggende ferdigheter i forhold til sosial, motorisk og språklig utvikling fra barnehage til voksen alder.

Med tilpasset og tidlig innsats menes det at alle barn og unge skal få pedagogiske utfordringer tilpasset sine evner og forutsetninger som bidrar til egen sosial og faglig utvikling. Prinsippet skal være *bedre føre var enn etter snar*.

Med effektive pedagogiske metoder menes læringsformer som ut fra læringssituasjonen virker og gir resultat for elevene.

Lokaler og utstyr skal være tilpasset de behov og krav som til enhver tid gjelder for å nå de mål som

er nedfelt i barnehagens rammeplan og grunnskolens læreplan.

Ingen kommentarer til delmål 2

Kommentarer til delmål 3:

Oppvekstsentrene skal utvikles til å bli nærmiljøarenaer for aktivitet, kunst og kultur der det offentlige og de frivillige organisasjonene arbeider sammen til det beste for alle innbyggere i de forskjellige oppvekstområdene.

Langsiktige mål for tjenesteområdet omsorg:

Hovedmål

Kommunens tjenester innen tjenesteområde omsorg skal

- ivareta innbyggernes verdighet og trygghet med kvalitative gode tjenester
- vektlegge folkehelseperspektivet og tverrfaglig samarbeid i utøvende virksomhet
- utøves av kompetante medarbeidere med god kvalitetssikring

Delmål 1: Tilrettelagte botilbud

Kommunen skal ha tilstrekkelige antall tilrettelagte boliger med og uten tilknyttet bemanning for grupper av befolkningen som befinner seg i livssituasjoner med behov for bistand

Delmål 2: Helsefremmende (forebyggende) arbeid

Kommunens tjenester skal stimulere til egenomsorg og til meningsfull deltakelse i samfunnslivet. Tjenestene skal være helsefremmende og hindre videreutvikling av helsesvikt og psykososiale problemer.

Delmål 3: Habilitering/rehabilitering

Brukere med midlertidige og/eller varige nedsatte funksjonsevner skal ha samordnede og tilrettelagte tilbud for å kunne fungere best mulig etter egne forutsetninger

Delmål 4: Rekruttering, kompetanse og kvalitet

Tjenester skal utøves med høy kvalitet. Arbeidet med å rekruttere/beholde kompetent personell i stillinger, sørge for at personell til enhver tid har nødvendig kompetanse og tilbud om kompetanseutvikling, skal ha høy prioritet. Uønskede deltidsstillinger skal reduseres..

Kommentarer til delmål 1:

Et botilbud kan være leid bolig, egen bolig eller tilbud på en institusjon. En tilfredsstillende bosituasjon er sentralt for å kunne ha en verdig livssituasjon.

Kommentarer til delmål 2:

Delmålet tar hovedsakelig sikte på å videreutvikle og styrke tjenester som har forebyggende effekt og/eller fremmer helse både på kort og lang sikt. ette dreier seg om et mangfold av tjenester: i tillegg til de mer åpenbare tjenester som retter seg mot de yngste barna, kommer også tjenester for alle aldersgrupper som kan motvirke videreutvikling av helsesvikt.

Kommentarer til delmål 3:

Bruk av det lovpålagte redskapet IP (Individuell Plan) er et viktig verktøy for å lykkes med målet. Behovet for samordnet innsats fra kommunale, fylkeskommunale og statlige tjenester er ofte nødvendig..

Kommentarer til delmål 4:

Brukerne må sikres bistand fra personell med den fagkompetanse de har behov for. Foruten å ha en kompetanse i "bunn" må personell tilføres løpende kompetanse brukerne har behov for, nye oppgaver og måter å arbeide på.

Hovedsatsingsområdene

De de hovedsatsingsområdene som gjaldt i forrige valgperiode videreføres i denne valgperioden. Dette betyr at følgende hovedsatsingsområder gjelder:

- Helse/omsorg
- Oppvekst (0-19 år)
- Næringsutvikling

Et hovedsatsingsområde er et område av kommunens virksomhet som skal prioriteres framfor andre deler. Et målhierarki for hvert hovedsatsingsområde inntas i denne planen. For hvert hovedsatsingsområde utredes en egen kommunedelplan for et fire års perspektiv. Disse planene danner utgangspunkt for kommunens årlige behandling av økonomiplanen/kommuneplanens handlingsdel.

Mål for hovedsatsingsområdene

Mål for hovedsatsingsområdet helse/omsorg:

Hovedmål:

Kommunens helse- og omsorgstjenester skal:
- ivareta innbyggernes verdighet og trygghet med kvalitativt gode tjenester
- vektlegge folkehelseperspektivet og tverrfaglig samarbeid i utøvende virksomhet
- utøves av kompetente medarbeidere og god kvalitetssikring

Delmål 1: Tilrettelagte boliger

I planperioden skal det klargjøres langsiktige behov for forskjellige typer tilrettelagte boliger. Et tilstrekkelig antall boliger skal prioriteres og bygges av kommunen eller samarbeidspartnere.

Delmål 2: Helsefremmende (forebyggende) arbeid

Kommunens tjenester skal stimulere til egenomsorg og til meningsfull deltakelse i samfunnslivet. Helsefremmende tiltak for barn/unge, funksjonshemmede og eldre skal prioriteres.

Delmål 3: Rekruttering

Det skal legges til rette for at kommunen rekrutterer relevant fagpersonell innen helse/omsorg. Det tilrettelegges for at stillinger lyses ut som fulle stillinger.

Mål for hovedsatsingsområdet oppvekst (0-19 år):

Hovedmål:

Barn og unge i Vefsn Kommune skal ha en trygg oppvekst. Det skal være kvalitet i læring, utvikling og aktivitet i et inkluderende og mangfoldig samfunn

Delmål 1: Oppvekstsentra:

Kommunens oppvekstsentre skal være arenaer for lek og læring med god kvalitet i utvikling av grunnleggende ferdigheter. Barn og unge skal møte varierte og effektive pedagogiske læringsformer i tidsriktige lokaler tilpasset en fleksibel organisering av lek og læring. Tilpasset opplæring og tidlig innsats skal stå sentralt i opplæringen.

Oppvekstsenteret skal bidra til barn og unges, samt foreldres medvirkning, medbestemmelse og medansvar.

Delmål 2: Oppvekstforhold

Kommunen skal i dialog med barn og unge skape meningsfulle aktiviteter, mangfoldig utvikling og positive opplevelser.

Mål for hovedsatsingsområdet næringsutvikling

Hovedmål:

Vefsn kommune skal ha en positiv befolkningsutvikling, med 13 700 innbyggere innen utgangen av kommunedelplanperioden (2012) og 15 000 innen 2020.

Befolkningsøkning skal være en konsekvens av økede antall arbeidsplasser, gjennom nyetableringer og ekspansjon innen eksisterende næringsliv. Mosjøen skal fremstå som Norges mest attraktive småbv.

Delmål 1 :

Mosjøen og Vefsn skal fremstå med en klar identitet og profil som systematisk kommuniseres ut.

Delmål 2:

Vefsn skal være en næringsvennlig kommune med attraktive tiltak for næringsutvikling og –etablering.

Delmål 3:

Vefsn skal ha relevante tilbud innen kompetanseutvikling.

Delmål 4:

Vefsn skal være et kommunikasjons-knutepunkt, med gode tilbud innen både person- og godstransport.

Til delmål 1:

Identitet og profil er ikke noe som vedtas, men noe som først og fremst skapes av de mennesker og de virksomheter som preger og utvikler stedet over lang tid. Men også en funksjon av dette og av hvordan stedet oppleves av mennesker som besøker stedet – og som hører om det gjennom ulike kanaler.

Til delmål 2:

Næringsvennlighet kan for mange fremstå som et diffust begrep, og det er trolig mange ulike oppfatninger av hva som ligger i beg-repet. Et uomtvistelig faktum er imidlertid at kommuner, byer og regioner må være innstilt på en daglig kamp om å tiltrekke seg etableringer og sikre eksisterende næringsliv. Dette er en kamp som må føres på mange fronter, og vi må ha en klar og entydig oppfatning – i kommunen og i næringslivet – om hva som er næringsvennlig og sikrer eksisterende næringsliv og tiltrekker seg nyetableringer.

Til delmål 3:

Kompetanseutvikling – og utvikling av tilbud innen dette område – er en svært så mangesidig sak. Det lokale næringsliv har behov for å øke sine ansattes kompetanse og de har behov for å sikre seg at det lokalt er tilbud om

utdanning/skolering som sikrer tilgang på høyest mulig kvalifisert personell. Det samme forhold gjelder for offentlig sektor.

Men det er også av stor betydning for lokalsamfunnet at det er etablert muligheter for høyere utdanning.. Dette både for å ha et tilbud til egen ungdom som for å tiltrekke seg ungdom utenfra. Det overordnede ved etablering av tilbud på universitets-/høyskolenivå må imidlertid være at dette er tilbud på et høyest mulig faglig nivå. Hvis ikke vil det i løpet av kort tid dø som følge av manglende søkning. Det må på dette område være overordnet at man søker å etablere tilbud om

heltidsstudier med et faglig spennende og interessant studiemiljø som konsekvens.

I tillegg er tilbudene på videregående skoles nivå – bredde og kvalitet - og tilbud om lærlinge plasser viktige forhold som må ha vår oppmerksomhet.

Til delmål 4:

Geografisk beliggenhet og nye vegløsninger gjør at Vefsn i enda større grad enn tidligere vil fremstå som et naturlig kommunikasjons-knutepunkt for Helgelandsregionen.

Drevja-dalføret ligger sentralt innenfor det triangel som dannes av tre av Helgelandsbyene - Mo i Rana, Sandnessjøen og Mosjøen. En etablering av felles regionale hovedknutepunkter for både person- og godstransport i dette området vil kunne sikre de beste kommunikasjons-løsningene for regionen som *helhet*, og ikke minst bidra til å balansere forutsetningene for fremtidig næringsutvikling i og rundt de tre regionsentrene på en god måte.

Gjennomgående temaområder

Med et *temaområde* menes et fagområde eller tema som berører hele organisasjonen. Et gjennomgående tema dreier seg om noe som berører alle driftsenheter og som alle driftsenheter må oppleve å ha et delansvar for. Enhetenes daglige oppmerksomhet på temaområdene virker på forskjellig vis inn på kommunens brukerrettede oppgaver. En stadig og gjennomgående oppmerksomhet på temaområdene i hele kommuneorganisasjonen vil virke positivt inn på det brukerrettede arbeidet.

Følgende temaområder gjelder:

1. *Folkehelse*: Vefsn kommune har inngått partnerskapsavtale med Nordland fylke om økt oppmerksomhet mot folkehelsearbeid. Avtalens formålsbestemmelse inntas her:

Formålet med avtalen er å etablere et gjensidig forpliktende samarbeid om videreutvikling og gjennomføring av folkehelsearbeidet. Avtalen skal bidra til å fremme folkehelsen for befolkningen i Vefsn kommune.

Alle deler av organisasjonen Vefsn kommune har delansvar for oppfølging av avtalen.

2. *Klima* : Hovedmålet i kommunens klima- og energiplan inntas her:

Vefsn kommune skal være en aktiv pådriver og stimulator for at husholdninger, næringsliv og offentlige instanser i økende grad tar i bruk klimavennlige energikilder og bidrar til utslippsreduksjon av klimagasser i kommunen på minst 10% med basis i 2007 (ekskl. prosessindustrien)

Klimaplanen er retningsgivende for all aktivitet i kommuneorganisasjonen.

3. *IKT* : IKT er et viktig redskap for hele organisasjonen Vefsn kommune. Hovedmålet i kommunens IKT-plan inntas her:

IKT skal bidra til å gi innbyggerne i Vefsn en bedre hverdag.

Vefsn kommune skal være en offensiv kommune i forkant i kommune-Norge når det gjelder bruk av IKT.

IKT skal være et sentralt virkemiddel for å sikre at kommunen:

- har en effektiv og kvalitativt god tjenesteproduksjon
- er åpen og lett tilgjengelig kommune for både brukere og andre instanser.
- opptrer som en enhetlig organisasjon med rasjonelle og gode IKT- fellesløsninger

4. *Rekruttering/kompetanse* : Kommunens brukerrettede virksomheter er til enhver tid avhengig av at det er tilgjengelig personell med rett kompetanse:

Alle enheter må arbeide både systematisk og langsiktig for å sikre at enhetene til enhver tid har personell med rett kompetanse for å kunne yte riktige og gode tjenester ovenfor brukerne.

Temaområdene berører hele kommuneorganisasjonen. Driftsenhetenes virksomhetsplaner skal si noe om hvordan enhetene ivaretar arbeidet i forhold til gjennomgående tema.